

Nazwa kwalifikacji: **Prowadzenie działalności profilaktyczno-leczniczej pod nadzorem i na zlecenie lekarza dentysty oraz utrzymanie gabinetu w gotowości do pracy i prowadzenie promocji zdrowia**

Oznaczenie kwalifikacji: **Z.14**

Wersja arkusza: **X**

*Arkusz zawiera informacje prawnie chronione  
do momentu rozpoczęcia egzaminu*

**Z.14-X-14.05**

Czas trwania egzaminu: **60 minut**

**EGZAMIN POTWIERDZAJĄCY KWALIFIKACJE W ZAWODZIE  
Rok 2014  
CZĘŚĆ PISEMNA**

Układ graficzny © CKE 2013

**Instrukcja dla zdającego**

1. Sprawdź, czy arkusz egzaminacyjny zawiera 10 stron. Ewentualny brak stron lub inne usterki zgłoś przewodniczącemu zespołu nadzorującego.
2. Do arkusza dołączona jest KARTA ODPOWIEDZI, na której w oznaczonych miejscach:
  - wpisz oznaczenie kwalifikacji,
  - zamaluj kratkę z oznaczeniem wersji arkusza,
  - wpisz swój numer *PESEL*\*,
  - wpisz swoją datę urodzenia,
  - przyklej naklejkę ze swoim numerem *PESEL*.
3. Arkusz egzaminacyjny zawiera test składający się z 40 zadań.
4. Za każde poprawnie rozwiązane zadanie możesz uzyskać **1 punkt**.
5. Aby zdać część pisemną egzaminu musisz uzyskać co najmniej **20 punktów**.
6. Czytaj uważnie wszystkie zadania.
7. Rozwiązania zaznaczaj na KARCIE ODPOWIEDZI długopisem lub piórem z czarnym tuszem/atramentem.
8. Do każdego zadania podane są cztery możliwe odpowiedzi: A, B, C, D. Odpowiada im następujący układ krerek w KARCIE ODPOWIEDZI:

A	B	C	D
---	---	---	---

9. Tylko jedna odpowiedź jest poprawna.
10. Wybierz właściwą odpowiedź i zamaluj kratkę z odpowiadającą jej literą – np., gdy wybrałeś odpowiedź „A”:

■	B	C	D
---	---	---	---

11. Staraj się wyraźnie zaznaczać odpowiedzi. Jeżeli się pomylisz i błędnie zaznaczysz odpowiedź, otocz ją kółkiem i zaznacz odpowiedź, którą uważasz za poprawną, np.

●	B	C	■
---	---	---	---

12. Po rozwiązaniu testu sprawdź, czy zaznaczyłeś wszystkie odpowiedzi na KARCIE ODPOWIEDZI i wprowadziłeś wszystkie dane, o których mowa w punkcie 2 tej instrukcji.

**Pamiętaj, że oddajesz przewodniczącemu zespołu nadzorującego tylko KARTĘ ODPOWIEDZI.**

***Powodzenia!***

\* w przypadku braku numeru *PESEL* – seria i numer paszportu lub innego dokumentu potwierdzającego tożsamość

### Zadanie 1.

U pacjenta zaplanowano wykonanie protezy całkowitej. Po jakim czasie od usunięcia zęba można pobrać wycisk od pacjenta?

- A. Po 4-6 dniach.
- B. Po 4 godzinach.
- C. Po 4 miesiącach.
- D. Po 4-6 tygodniach.

### Zadanie 2.

Skuteczną metodą profilaktyki próchnicy okluzyjnej uzębienia 3-letniego dziecka jest

- A. lakowanie.
- B. lakierowanie.
- C. stosowanie okładów piankowych.
- D. stosowanie płukanek fluorkowych.

### Zadanie 3.

Na zlecenie lekarza dentysty higienistka stomatologiczna przeprowadziła w grupie 60 uczniów trzystopniową ocenę stanu przyzębia zalecaną przez WHO. Wyniki badania zarejestrowała w tabeli. Frekwencja zapaleń dziąseł w badanej grupie wynosi

- A. 12%
- B. 30%
- C. 42%
- D. 58%

Kod objawów chorobowych wg WHO	Liczba uczniów
0	35
1	18
2	7

### Zadanie 4.

Podczas ustalania progu pobudliwości miazgi na siekaczu z żywą miazgą elektrodę czynną najlepiej ustawić

- A. w ubytku.
- B. na wypełnieniu.
- C. na brzegu siecznym.
- D. w odległości 2/3 od brzegu siecznego.

### Zadanie 5.

W ramach przygotowań do przeprowadzenia badania elektropobudliwości miazgi zęba u pacjenta z wysokim poziomem oporu skóry higienistka stomatologiczna powinna

- A. zwilżyć wodą elektrodę bierną.
- B. osuszyć dokładnie elektrodę bierną.
- C. zwilżyć zęby pacjenta solą fizjologiczną.
- D. usunąć z elektrody czynnej elementy gumowe.

### **Zadanie 6.**

Instrument gotowy do przekazania lekarzowi dentyście higienistka stomatologiczna powinna trzymać

- A. w części środkowej narzędzia.
- B. za koniec pracujący narzędzia.
- C. blisko końca pracującego narzędzia.
- D. blisko końca przeciwległego do końca pracującego narzędzia.

### **Zadanie 7.**

Ćwiczenie polegające na przesuwaniu żuchwy w stronę istniejącego zaburzenia stosuje się w przypadku

- A. tyłożuchwia czynnościowego.
- B. przodożuchwia czynnościowego.
- C. jednostronnego zgryzu krzyżowego.
- D. jednostronnego zgryzu przewieszzonego.

### **Zadanie 8.**

Prawidłowe ułożenie instrumentów stomatologicznych na tacy otwartej polega na

- A. ustawieniu ich w rzędzie końcówkami pracującymi.
- B. ułożeniu ich od strony prawej do lewej wg kolejności użycia.
- C. ułożeniu ich od strony lewej do prawej wg kolejności użycia.
- D. ustawieniu ich naprzemiennie końcówkami pracującymi wg kolejności użycia.

### **Zadanie 9.**

Lekarz dentysta stosuje preparat Alvogyl po zabiegu

- A. ekstrakcji zęba.
- B. podcięcia wędzidełka.
- C. resekcji wierzchołka korzenia.
- D. nacięcia ropnia zębopochodnego.

### **Zadanie 10.**

Oczyszczanie zgrubne przeprowadza się za pomocą

- A. pasków ściernych.
- B. pilników ręcznych.
- C. pasty gruboziarnistej.
- D. skalera ultradźwiękowego.

### Zadanie 11.

Higienistka przygotowując się do zajęć profilaktycznych z zakresu higienizacji jamy ustnej wśród dzieci, powinna opracować

- A. odczyt.
- B. wykład z przeźrociami.
- C. prezentację multimedialną.
- D. quizy z drobnymi nagrodami.

### Zadanie 12.

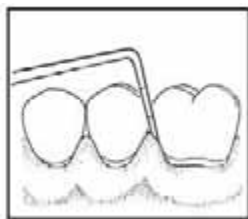
Które pokarmy będące źródłem witamin warunkujących stan błony śluzowej jamy ustnej znajdują się w polu piramidy zdrowia, oznaczonym znakiem zapytania?

- A. Ryby.
- B. Owoce.
- C. Produkty mleczne.
- D. Produkty zbożowe.

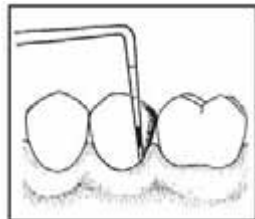


### Zadanie 13.

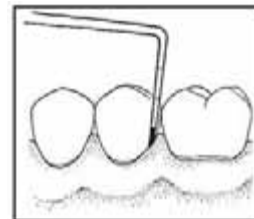
Na którym rysunku przedstawiono stan przyzębia z objawami kodu 3 wskaźnika CPITN?



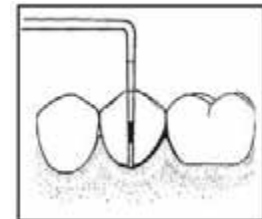
A.



B.



C.



D.

### Zadanie 14.

Przedstawione na rysunku narzędzie ręczne jest stosowane do zabiegu

- A. usuwania kamienia z koron zębów.
- B. usuwania kamienia poddziąsłowego.
- C. wygładzania powierzchni koron zębów.
- D. usuwania nabłonka z kieszonki patologicznej.



### Zadanie 15.

Przy prawidłowym zgryzie, w miarę jak usta otwierają się szerzej, główki stawowe w stawie skroniowo-żuchwowym przesuwają się

- A. do dołu i do tyłu.
- B. do góry i do tyłu.
- C. do dołu i do przodu.
- D. do góry i do przodu.

### Zadanie 16.

Grupową profilaktykę fluorkową realizuje się obecnie wg zasady

	<b>Sposób przeprowadzenia zabiegu</b>	<b>Grupa objęta profilaktyką</b>	<b>Preparat fluorowy</b>
A.	Nadzorowane szczotkowanie w odstępach 1-6 tygodniowych 6 x w roku.	Uczniowie klas I-VI	Fluormex żel
B.	Nadzorowane płukanie w odstępach 1-2 tygodniowych 10 x w roku.	Uczniowie klas I-VI	2% NaF
C.	Nadzorowane szczotkowanie w odstępach 1-2 tygodniowych 10 x w roku.	Dzieci w wieku przedszkolnym i uczniowie klas I-IV	0,5-1% NaF
D.	Nadzorowane płukanie w odstępach 1-6 tygodniowych 6 x w roku.	Dzieci w wieku przedszkolnym i uczniowie klas I-IV	Fluormex płyn

### Zadanie 17.

Rysunek przedstawia narzędzie do

- A. formowania pętli drucianych.
- B. umocowania klamer koferdamu.
- C. zakładania gumek separacyjnych.
- D. zakładania pierścieni ortodontycznych.



### Zadanie 18.

Podczas mechanicznego polerowania koron zębów stosuje się

- A. podparcie na trzecim palcu.
- B. ruchy okrężne z lekkim naciskiem szczoteczki.
- C. ruchy pionowe brzeg sieczny-dziąsło szczoteczką.
- D. końcówki przyspieszające w przypadku intensywnych przebarwień.

### **Zadanie 19.**

Które zęby najszybciej ulegają odwapnieniu podczas leczenia aparatem stałym, przy niedostatecznej higienie jamy ustnej?

- A. Drugie trzonowce górne i dolne.
- B. Pierwsze trzonowce górne i dolne.
- C. Siekacze boczne górne i pierwsze przedtrzonowce dolne.
- D. Siekacze centralne dolne i pierwsze przedtrzonowce górne.

### **Zadanie 20.**

Jakie są kolejne fazy rozwoju próchnicy zębów?

- A. Biofilm, kariogenne pożywienie, kwas, caries incipiens.
- B. Biofilm, osłonka nabyta, kariogenne pożywienie, caries incipiens.
- C. Kariogenne pożywienie, biofilm, demineralizacja, kwas, próchnica.
- D. Kariogenne pożywienie, kwas, biofilm, demineralizacja, próchnica.

### **Zadanie 21.**

Zgodnie z klasyfikacją Spauldinga, strefa wysokiego ryzyka dotyczy

- A. sprzętu kontaktującego się ze zdrową skórą chorego.
- B. sprzętu niemającego bezpośredniego kontaktu z ranami pacjenta.
- C. sprzętu naruszającego ciągłość tkanek i mającymi kontakt z ranami pacjenta.
- D. sprzętu często dotykanego, mającego kontakt z nieuszkodzonymi błonami śluzowymi chorego.

### **Zadanie 22.**

Liczba testów biologicznych zakładanych do autoklawu zależy od

- A. rodzaju wsadu.
- B. objętości wsadu.
- C. rodzaju sterylizatora.
- D. pojemności komory sterylizatora.

### **Zadanie 23.**

Ile charakterystycznych ruchów należy wykonać w każdym etapie mycia rąk wg techniki Ayliffe'a?

- A. 4
- B. 5
- C. 8
- D. 10

### Zadanie 24.

W czasie zabiegu stomatologicznego doszło do reakcji anafilaktycznej u pacjenta. Lekiem *pierwszego rzutu* jest

- A. Claritina.
- B. Adrenalina.
- C. Lignokaina.
- D. Nitrogliceryna.

### Zadanie 25.

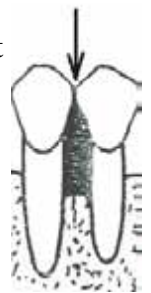
Które pokarmy bogate w wapń zaleca się dzieciom w wieku szkolnym?

- A. Chleb razowy, jajka.
- B. Ryba wędzona, drób.
- C. Zielony groszek, biały ser.
- D. Żółta fasolka, pomarańcze.

### Zadanie 26.

Do oczyszczania przestrzeni międzyzębowej zaznaczonej na rysunku strzałką, dorosły pacjent powinien używać

- A. wykałaczki.
- B. nitki dentystycznej.
- C. szczoteczki międzyzębowej stożkowej.
- D. szczoteczki międzyzębowej cylindrycznej.



### Zadanie 27.

Który rysunek przedstawia szczoteczkę do higieny aparatu ortodontycznego?



A.



B.



C.



D.

### Zadanie 28.

Do gabinetu zgłosił się dorosły pacjent, który domaga się natychmiastowego przyjęcia, ale w grafiku nie ma miejsc. Który przykład odmowy może urazić pacjenta?

- A. *Jeśli nie przestanie pan nalegać, to poproszę pana o opuszczenie gabinetu.*
- B. *Proszę nie nalegać na dzisiejszy termin, najbliższy może być za trzy dni.*
- C. *Prośba pana jest pozbawiona sensu.*
- D. *Przykro mi, ale muszę odmówić.*

### Zadanie 29.

Przedstawiona na fotografii widoczna zmiana na błonie śluzowej jamy ustnej to

- A. afta.
- B. leukoplakia.
- C. liszaj płaski.
- D. opryszczka zwykła.



### Zadanie 30.

Dla fluoroapatytu wartość pH krytycznego wynosi

- A. 6,0
- B. 5,5
- C. 4,5
- D. 3,0

### Zadanie 31.

Najbardziej skuteczne działanie edukatora, prowadzące do poprawy złego stanu dziąseł u pacjenta, polega na

- A. przekazaniu ankiety dotyczącej chorób dziąseł.
- B. omówieniu fotografii z wybarwioną płytką nazębną.
- C. zademonstrowaniu szczotkowania zębów na modelach.
- D. asystowaniu przy samodzielnym oczyszczaniu zębów przed lusterkiem.

### Zadanie 32.

Priorytetowym działaniem ratowniczym w przypadku wystąpienia u pacjenta napadu drgawek tzw. *grand mal* jest

- A. podanie tlenu.
- B. ochrona głowy przed urazem.
- C. udrożnienie dróg oddechowych.
- D. zminimalizowanie drgawek przez uniesienie kończyn.

### Zadanie 33.

Najmniej skuteczną motywacją przestrzegania codziennej higieny jamy ustnej dla dzieci w wieku 7-12 lat będzie wręczenie im

- A. naklejki „*Superpacjent*”.
- B. elektrycznej szczoteczki do zębów.
- C. płynu wybarwiającego płytkę nazębną.
- D. manualnej szczoteczki do zębów z imieniem na wodoodpornej naklejce.



### **Zadanie 34.**

Lewy, mleczny kieł szczęki należy zapisać w dokumentacji medycznej symbolem

- A. C+
- B. III+
- C. +III
- D. -C

### **Zadanie 35.**

Ile wynosi P<sub>UW<sub>p</sub></sub> pacjenta, u którego podczas badania zębów stwierdzono: 1 ubytek klasy V, 1 ubytek MOD, 2 wypełnienia klasy II oraz brak 1 zęba?

- A. 4
- B. 7
- C. 10
- D. 13

### **Zadanie 36.**

Z ilu tkanek składa się przyzębie?

- A. Z dwóch.
- B. Z trzech.
- C. Z czterech.
- D. Z pięciu.

### **Zadanie 37.**

Dzieci do lat 5 przy przodozgrzyzie powinny

- A. wykonywać ćwiczenie Rogersa.
- B. wykonywać ćwiczenie Skalouda.
- C. ćwiczyć żucie pokarmów z założoną procą bródkową.
- D. ćwiczyć utrzymywanie wargami pociąganej płytki przedsionkowej.

### **Zadanie 38.**

Jaką nazwę noszą komórki zębinotwórcze?

- A. Fibroblasty.
- B. Osteoblasty.
- C. Ameloblasty.
- D. Odontoblasty.

### **Zadanie 39.**

Przygotowując pacjenta do zabiegu założenia wypełnień na powierzchniach policzkowych zębów sektora VI jamy ustnej, należy ustawić

- A. głowę pacjenta w lewo.
- B. głowę pacjenta w prawo.
- C. lampę zabiegową wysoko.
- D. fotel w pozycji Trendelenburga.

### **Zadanie 40.**

Preparat wodorotlenkowo-wapniowy twardniejący stosuje się w przypadku

- A. amputacji miazgi.
- B. przykrycia pośredniego.
- C. apeksyfikacji wierzchołka.
- D. przykrycia bezpośredniego.

